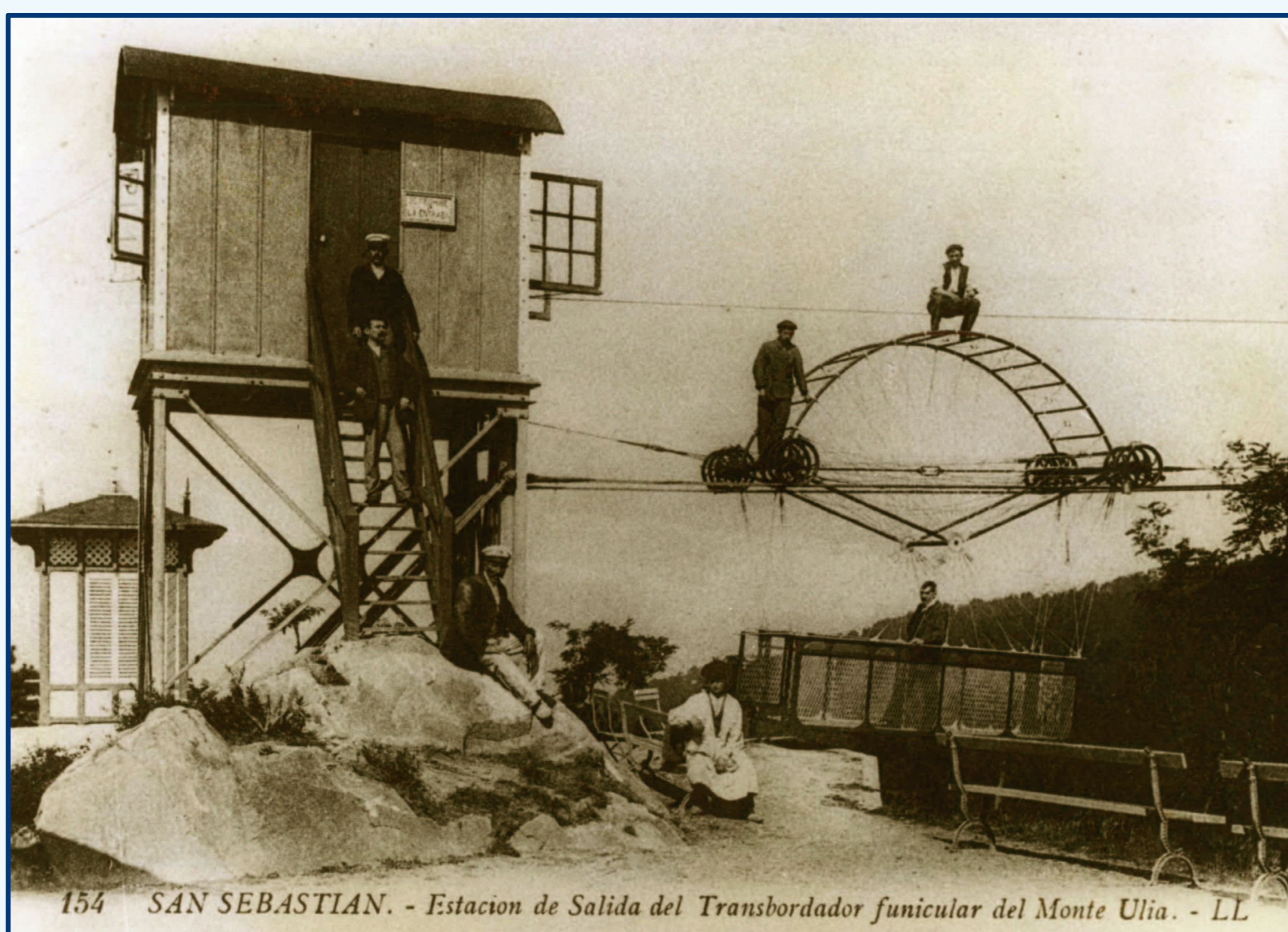
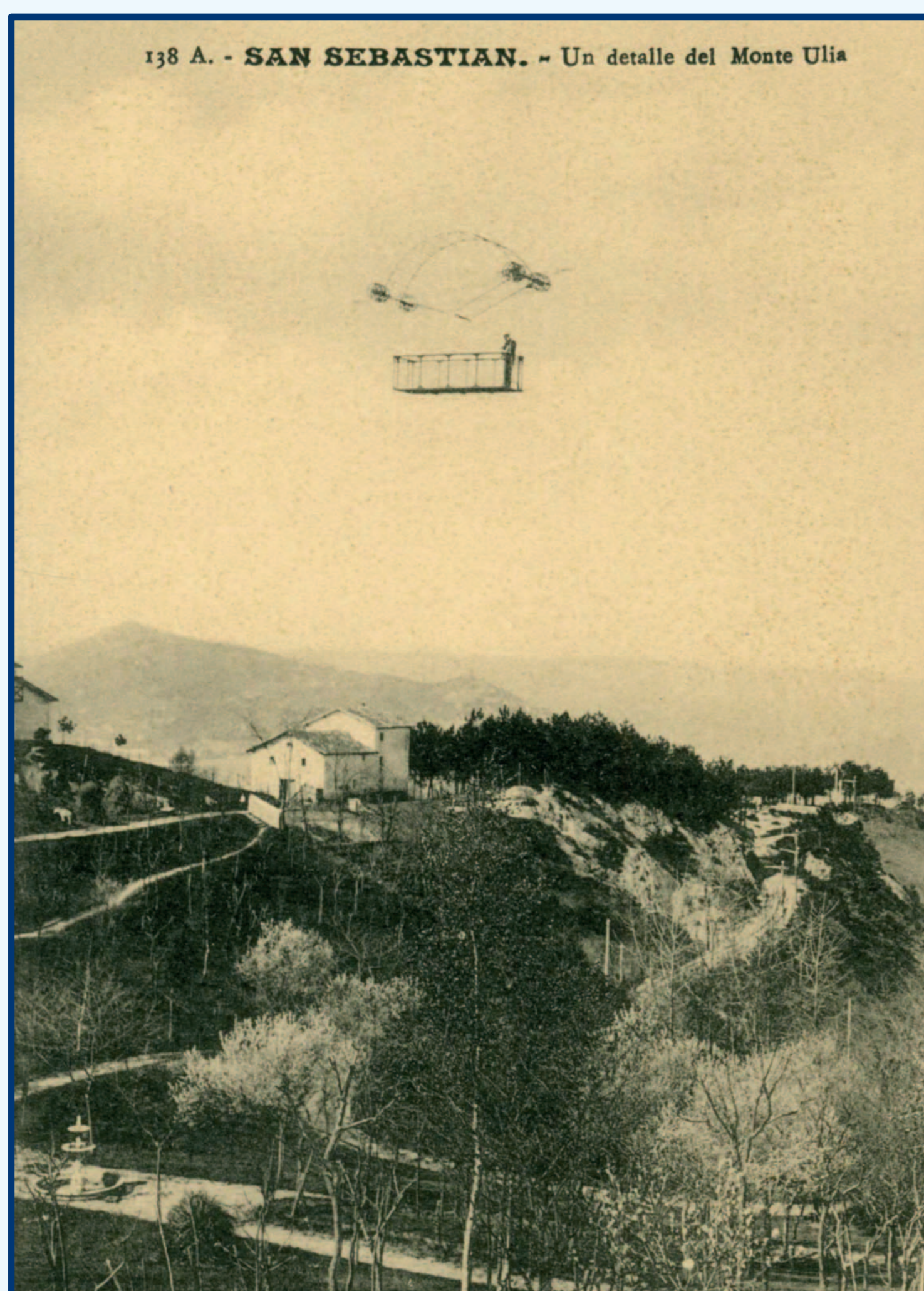


# EL TRANSBORDADOR DEL MONTE ULÍA (SAN SEBASTIÁN)

Tras el intento fallido en 1903 de construir el primer transbordador del sistema Torres Quevedo en San Sebastián antes de que caducara la patente, desde la Sociedad del Ferrocarril a Ulía, la nueva Sociedad "Estudios y Obras de Ingeniería" emprendería en **1907** la construcción del modelo desde las inmediaciones de la estación del ferrocarril eléctrico y del restaurante hasta la Peña del Águila, en el **Parque del Monte Ulía**, el lugar de esparcimiento preferido por los donostiarras durante los fines de semana y el verano hasta la inauguración del funicular y el parque de atracciones en el Monte Igueldo.



El transbordador tenía un **recorrido de 230 metros**, y **salvaba un desnivel de 34 metros**. Se inauguró oficialmente el **30 de septiembre de 1907**, convirtiéndose en el **primer teleférico para personas del mundo** y una nueva demostración, en esos momentos, de la genialidad de Torres Quevedo, quien había asombrado al mundo durante los meses precedentes con las exhibiciones públicas en 1906 de su **telekino**, **primer dispositivo de mando a distancia del mundo**, y con su dirigible autorregido, cuyas primeras pruebas de estabilidad se habían llevado a cabo en el Polígono de Aerostación Militar de Guadalajara durante el verano de 1907.