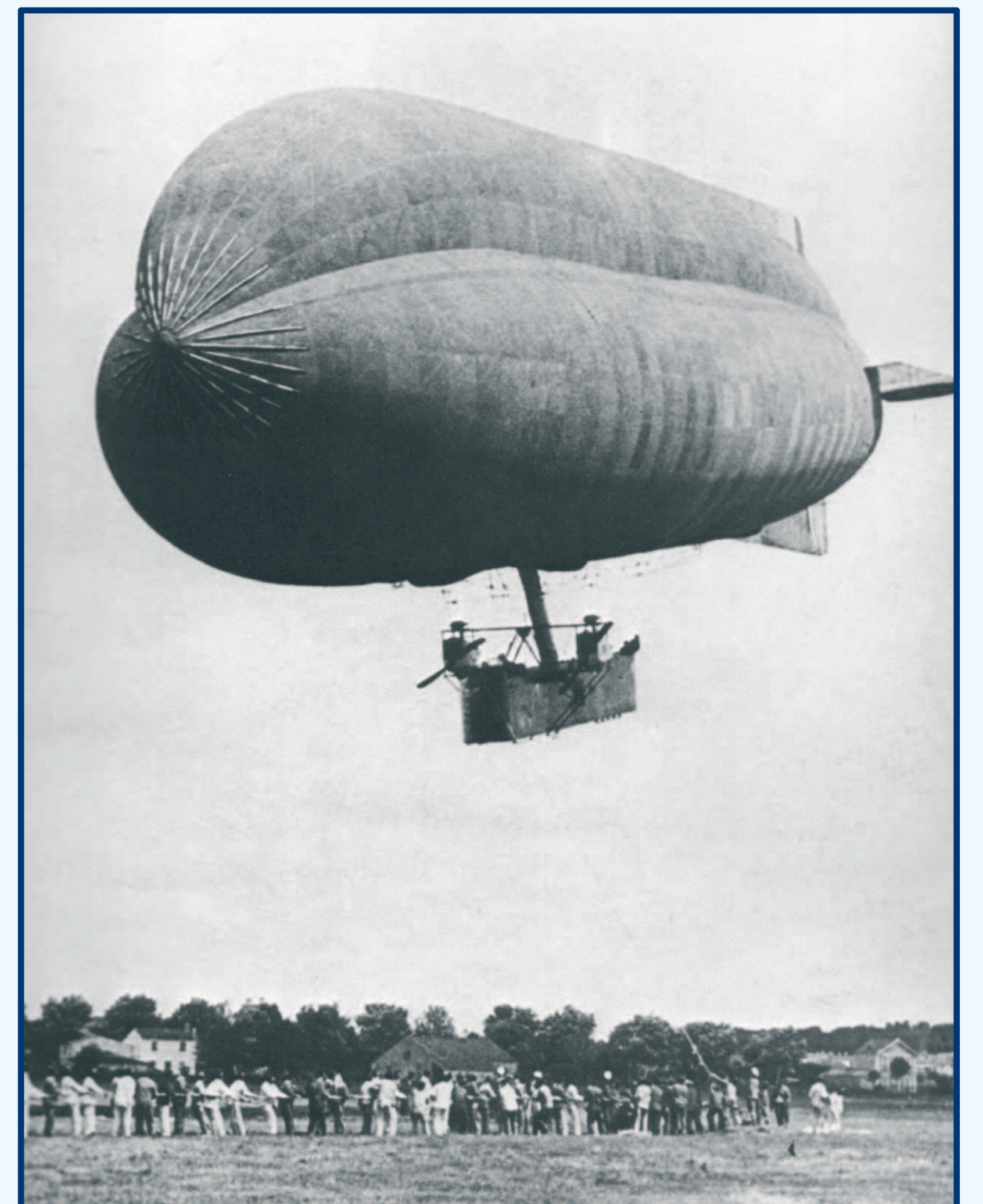
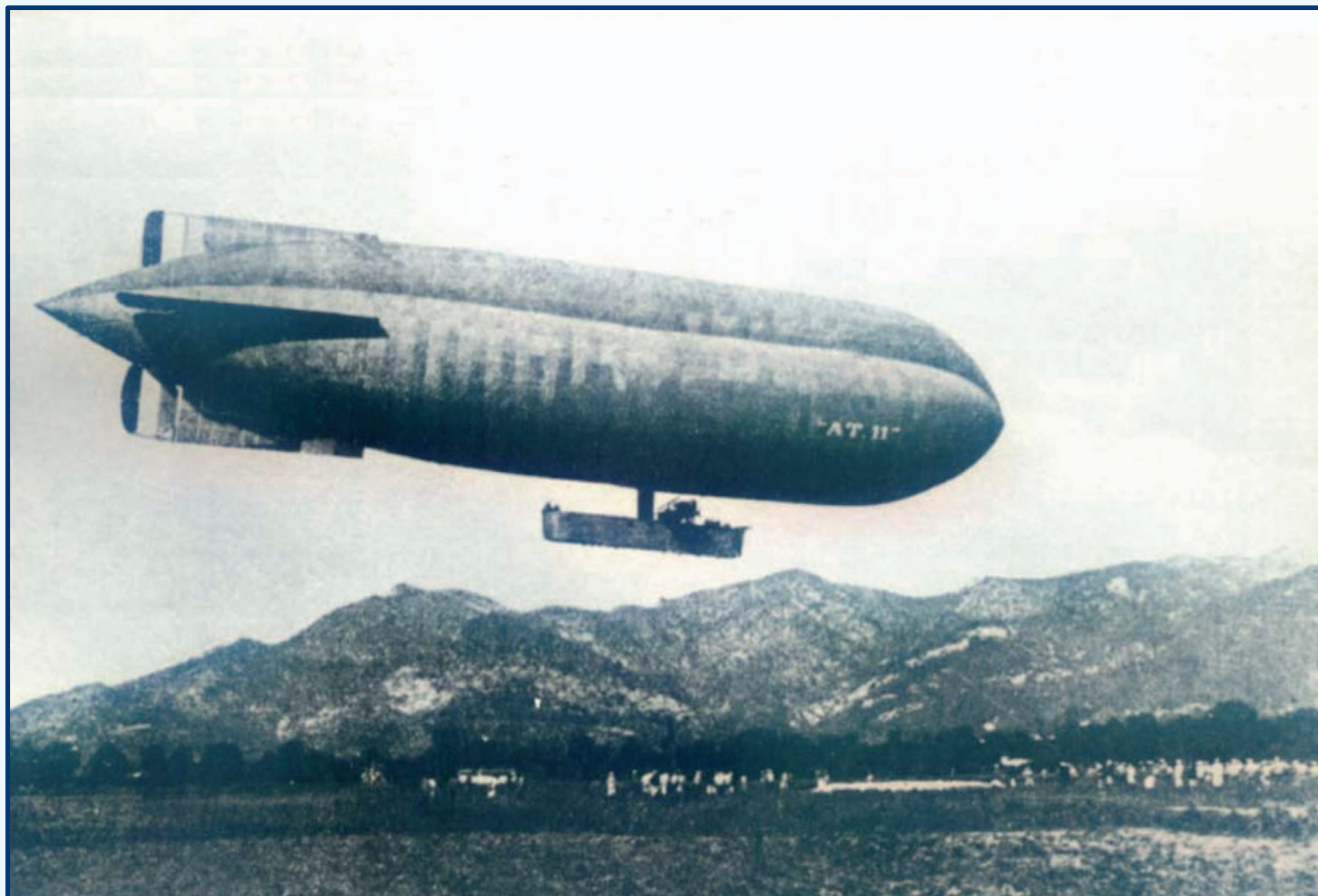


LAS SERIES "AT" DE ASTRA PARA LA MARINA FRANCESA

Frente al impresionante panorama de construcción y uso de dirigibles torresquevedianos por la Royal Navy desde los primeros momentos de la I Guerra Mundial, a la Marina francesa el conflicto le pilló a contrapié, hasta el punto de que tuvieron que comprar uno de los "Coastal" británicos que se convertiría en el punto de partida de los nuevos "Astra-Torres".

Hasta mediados de **1916** no comenzaron los encargos a la casa Astra de nuevas unidades del sistema "Torres Quevedo", y ello una vez que nuestro inventor redujo sus derechos a 1,5 francos por m³ para poder competir con los restantes fabricantes de dirigibles.



A principios de **1917** se entregarían los "AT-1" a "AT-4" de 6.500 m³; tras el verano los "AT-5" a "AT-9" de 7.600 m³; y, a lo largo de 1918, los "AT-10" a "AT-17" de 8.300 m³. Todos ellos se utilizaron para la **vigilancia continuada de costas y el seguimiento de los submarinos alemanes en el Golfo de Vizcaya, el Canal de la Mancha y el Mar Mediterráneo** (desde bases en Marsella, Túnez y Argelia).

Terminada la I Guerra Mundial, la casa Astra quedaba como el único fabricante francés de dirigibles. Fallecido Deutsch de la Merthe y fusionada con la casa Nieuport, fabricante de aeroplanos, en **1923** Astra entregaría la **última unidad del sistema "Torres Quevedo"**.

