



## *Microbryum fosbergii* (E.B. Bartram) Ros, O. Werner & Rams

VU

Bryophyta/Pottiaceae

Autores ficha: R.M. Ros, O. Werner &amp; S. Rams

**Sinonimia:** *Pottia x andalusica* Ros & R. Oliva

### IDENTIFICACIÓN

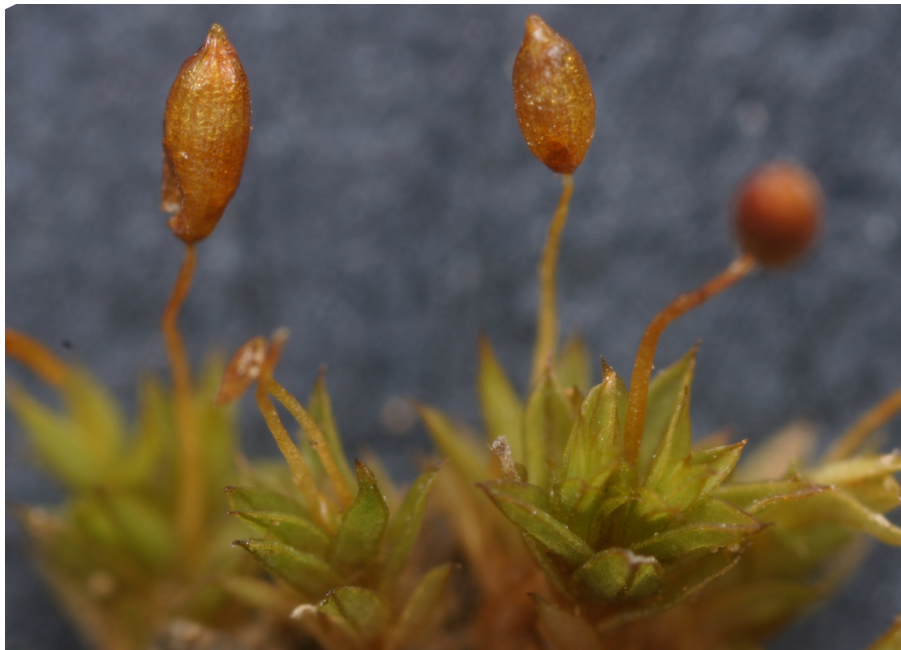
Plantas acrocárpicas de 1,0-2,3 mm, que forman céspedes compactos. Filidios elípticos, ovados u ovado-lanceolados, (0,36)0,56-0,93 x 0,34-0,42 mm; ápice agudo; márgenes recurvados desde cerca de la base hasta el ápice, papiloso-crenulados. Nervio excurrente en un mucrón, 30-60  $\mu\text{m}$  de longitud, (24)30-40  $\mu\text{m}$  de anchura en la zona media. Células superiores y medias de los filidios 10-22 x 8-14  $\mu\text{m}$ , con 1-5 papilas simples o bífidas, paredes ligeramente engrosadas, células basales 30-64 x 10-20  $\mu\text{m}$ . Seta recta, 1,25-1,8 mm de longitud, amarillenta. Cápsula cleistocárpica, exerta, erecta o inclinada, rojiza, elipsoidal, 0,78-0,83 x 0,40-0,42 mm, apículo de 60-120  $\mu\text{m}$  de longitud, con células más grandes y de paredes más engrosadas que las del resto del exotecio, que le dan aspecto de opérculo. Anillo indiferenciado. Perístoma indiferenciado. Opérculo no diferenciado. Caliptra 0,46-0,76 mm de longitud, cuculada. Esporas 22-28  $\mu\text{m}$  de diámetro, de contorno sinuoso, superficie esporal con protuberancias regularmente distribuidas, sin procesos conspicuos.

#### Datos generales:

**Estrategia vital:** Itinerante anual.

**Tiempo de generación:** Ciclo corto, 1-5 años.

**Definición de individuo maduro:** Pies.



© O. Werner

### REPRODUCCIÓN

Sexual. Se ha encontrado fructificado durante los meses de enero a abril. Cápsulas cleistocárpicas que lo diferencian de *Microbryum starkeanum* (Hedw.) R.H. Zander.

### CARACTERIZACIÓN ECOLÓGICA

Terrícola efímera que se desarrolla en la primavera temprana, sobre suelos silíceos, soleados, compactos y secos, a unos 400-500 m de altitud en prados y claros de carrascales.

## DISTRIBUCIÓN

Distribución disyunta en las zonas templadas del Hemisferio Norte. Se conocen unas pocas localidades en Europa (España y Portugal) y otras pocas en Norte América, en concreto en EE.UU (California) y en México (Baja California). En España está restringido al extremo suroccidental, en concreto en Sierra Morena y sus estribaciones.

## CONSERVACIÓN

Poblaciones reducidas, concentradas en tres localidades, fuera de áreas protegidas. A pesar de ello, debido a su pequeño tamaño y a su carácter anual, es muy difícil de localizar y por tanto es posible que sea más frecuente de lo que parece.

**Variaciones constatadas:** Ninguna.

**Fragilidad del hábitat:** Ninguno de los hábitats ocupados por la especie están amenazados.

**Áreas o poblaciones clave:** La población de mayor entidad es Córdoba, donde se conocen varias subpoblaciones.

**Amenazas constatadas o previsibles:** Las amenazas son genéricas, debidas al pequeño tamaño de las plantas que pueden ser sometidas a pisoteo tanto de ganado como de personas.

**Inclusión en catálogos o listas rojas:** Lista Roja de los briófitos de la Península Ibérica (Sérgio *et al.*, 2006): DD.

**Recomendaciones de gestión:** No alterar el medio donde vive.

Ficha roja:

**Categoría UICN:** VU

**Criterio UICN:** D2

**Número total de poblaciones encontradas:** 3

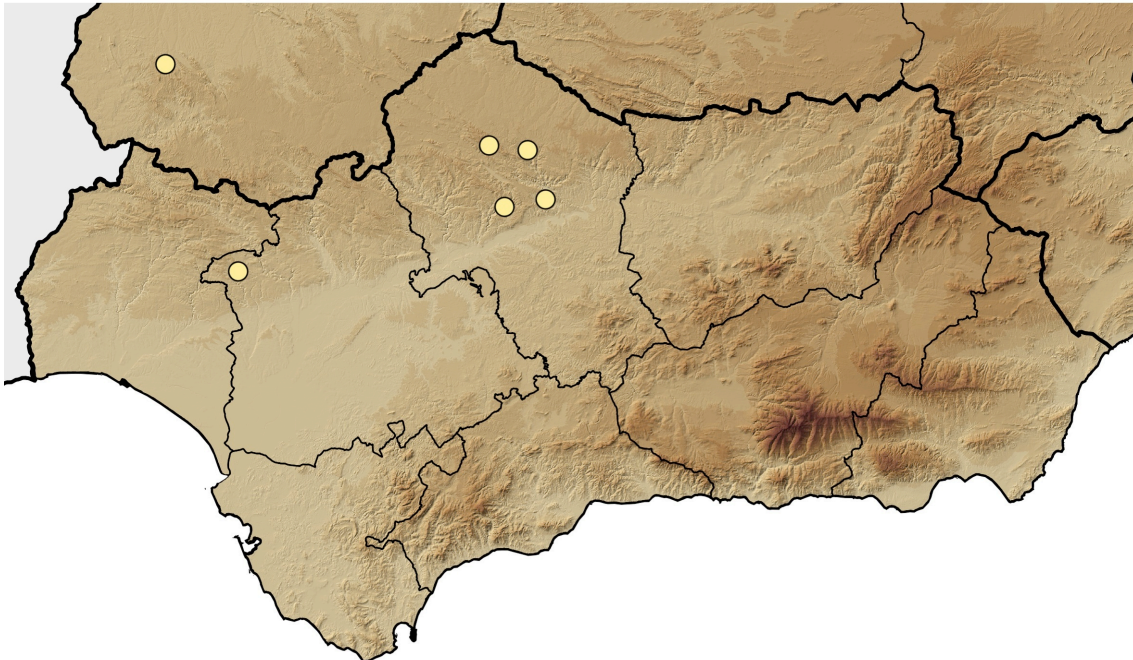
**Cuadrículas 10x10 conocidas:** 5

**Cuadrículas 10x10 conocidas con poblaciones:** 5

**Cuadrículas 1x1 con poblaciones:** 6

**Extensión de presencia:** 9.613 Km<sup>2</sup>

**Cobertura real:** Desconocida



POBLACIÓN: SUBPOBLACIÓN	INDIVIDUOS	REPRODUCCIÓN	PRESENCIA (UTM 1X1)	ÁREA	OBSERVACIONES
<b>Córdoba:</b> Córdoba capital. CO	Escasos	Fr	1	Desconocida	Población de particular interés por ser la de mayor número de efectivos en España.
<b>Córdoba:</b> Trassierra. CO	Abundantes	Fr	1	Desconocida	
<b>Córdoba:</b> Los Toros. CO	Escasos	Fr	1	Desconocida	
<b>Córdoba:</b> Casilla de los Perros. CO	Escasos	Fr	1	Desconocida	
<b>Sierra de Monsalud.</b> BA	Abundantes	Fr	1	Desconocida	Una de las cuatro poblaciones conocidas en Europa.
<b>El Castillo de las Guardas.</b> SE	Abundantes	Fr	1	Desconocida	Una de las cuatro poblaciones conocidas en Europa .

### Observaciones:

Su estatus taxonómico resulta muy controvertido, debido a su gran similitud morfológica con *Microbryum starckeanum* (Hedw.) R.H. Zander, del que se diferencia básicamente por su condición cleistocárpica. Esta gran similitud llevó a Zander (1993) a considerarlo como una mera variedad de esta especie (*M. starckeanum* var. *fosbergii* (E.B. Bartram) R.H. Zander). Por otra parte, su naturaleza hibridógena supuesta por Ros *et al.* (1994) no se ha confirmado, si bien es cierto, que Bartram (1933), describe que las muestras americanas, al igual que las ibéricas, crecen en asociación con *Pottia bryoides* (Dicks.) Mitt. y *P. starckeanum* (Hedw.) Müll. Hal.

### Referencias bibliográficas:

Ederra, A. 1995. Nueva cita de *Pottia x andalusica* Ros & Oliva en España. *Boletín de la Sociedad Española de Briología* 7: 10.

Ros, R.M., O. Werner & S. Rams 2005. New taxonomical data on the genus *Microbryum* Schimp. (Pottiaceae, Musci). *Cryptogamie, Bryologie* 26(2): 167-172.

Ros, R.M., J. Guerra & M.J. Cano 1994. *Pottia x andalusica* (Musci: Pottiaceae), un híbrido interespecífico en Pottiaee. *Cryptogamie, Bryologie Lichénologie* 15: 199-204.

Ros, R.M. & O. Werner 2005. *Microbryum*. En: Guerra, J., M.J. Cano & R.M. Ros (eds.). *Flora Briofítica Ibérica. Pottiales, Encalyptales*. Vol. III.: 197-208. Universidad de Murcia, Sociedad Española de Briología, Murcia.

Sérgio, C., M. Brugués, R.M. Cros, C. Casas & C. Garcia 2006. The 2006 Red List and an updated checklist of bryophytes of the Iberian Peninsula (Portugal, Spain and Andorra). *Lindbergia* 31: 109-126.

Zander, R.H. 1993. Genera of the Pottiaceae: mosses of harsh environments. *Bulletin of the Buffalo Society of Natural Sciences* 32: 1-378.

Zander, R.H. 2007. *Microbryum*. En: Flora of North America Editorial Committee (eds.) 1993+. *Flora of North America North of Mexico*. 16+ vols. Nueva York y Oxford. Vol. 27: 649-653.

**Cita sugerida:** Ros, R.M., O. Werner & S. Rams 2012. *Microbryum fosbergii* (E.B. Bartram) Ros, O. Werner & Rams. En Garilleti, R. & B. Albertos (coords.). *Atlas de los briófitos amenazados de España*. Universitat de València. <http://www.uv.es/abraesp>. Publicado en línea el 23/01/2012.